

# Klausur

---

## Computergrafik 1 WS 2014/2015

Stephan Rehfeld, Beuth Hochschule für Technik Berlin

24. März 2015, 10:00

Student	
Name:	
Mat Nr.:	

Bitte lesen Sie diese Hinweise vollständig und aufmerksam durch bevor Sie mit der Bearbeitung der Aufgaben beginnen.

- Prüfen Sie die Vollständigkeit der Unterlagen. Sie haben erhalten:
  - Ein Deckblatt mit diesen Hinweisen
  - Eine Formelsammlung
  - Aufgabenblätter mit 10 Aufgaben
- Füllen Sie das Deckblatt zu Beginn der Klausur aus.
- Tragen Sie auf jedem Blatt Ihren Namen und Ihre Matrikelnummer ein.
- Als Hilfsmittel ist ein Taschenrechner zugelassen.
- Auswahlaufgaben haben keine, eine oder mehrere korrekte Lösungen.
- Für falsch gelöste Aufgaben werden keine Punkte abgezogen.
- Die maximal mögliche Gesamtpunktzahl beträgt 26 Punkte.

Aufgabe:	1	2	3	4	5	6	7	8	9	10	$\Sigma$
Punkte:											
Note:											

# Formelsammlung

---

## Parametrische Linie

$$\vec{p} = \vec{o} + t\vec{d}$$

## Kameratransformation

$$\vec{u} = \frac{\vec{t} \times \vec{w}}{|\vec{t} \times \vec{w}|}$$

$$\vec{v} = \vec{w} \times \vec{u}$$

$$\vec{w} = -\frac{\vec{g}}{|\vec{g}|}$$

## Orthographische Kamera

$$\vec{o} = \vec{e} + a * s \frac{p_x - \frac{w-1}{2}}{w-1} \vec{u} + s \frac{p_y - \frac{h-1}{2}}{h-1} \vec{v}$$

$$\vec{d} = -\vec{w}$$

## Perspektivische Kamera

$$\vec{o} = \vec{e}$$

$$\vec{r} = -\vec{w} * \frac{h}{\tan \alpha} + \left(p_x - \frac{w-1}{2}\right) \vec{u} + \left(p_y - \frac{h-1}{2}\right) \vec{v}$$

$$\vec{d} = \frac{\vec{r}}{|\vec{r}|}$$

## Implizite Ebene

$$(\vec{p} - \vec{a}) \cdot \vec{n} = 0$$

## Implizite Kugel

$$(\vec{p} - \vec{c}) \cdot (\vec{p} - \vec{c}) - r^2 = 0$$

$$t^2(\vec{d} \cdot \vec{d}) + t\{\vec{d} \cdot [2(\vec{o} - \vec{c})]\} + (\vec{o} - \vec{c}) \cdot (\vec{o} - \vec{c}) - r^2 = 0$$

$$t = \frac{-b \pm \sqrt{b^2 - 4ac}}{2a}$$

## Lambert-Beleuchtung

$$c = c_a c_a + \sum_{i=1}^{i_{max}} [c_a * c_l * \max(0, \vec{n} \cdot \vec{l})]$$

## Phong-Beleuchtung

$$c = c_d c_a + \sum_{i=1}^{i_{max}} [c_d * c_l * \max(0, \vec{n} \cdot \vec{l}) + c_s * c_l * \max(0, \vec{e} \cdot \vec{r}_l)^p]$$

## Transformationsmatrizen

$$T(x, y, z) = \begin{pmatrix} 1 & 0 & 0 & x \\ 0 & 1 & 0 & y \\ 0 & 0 & 1 & z \\ 0 & 0 & 0 & 1 \end{pmatrix}$$

$$S(s_x, s_y, s_z) = \begin{pmatrix} s_x & 0 & 0 & 0 \\ 0 & s_y & 0 & 0 \\ 0 & 0 & s_z & 0 \\ 0 & 0 & 0 & 1 \end{pmatrix}$$

$$R_x(\psi) = \begin{pmatrix} 1 & 0 & 0 & 0 \\ 0 & \cos \psi & -\sin \psi & 0 \\ 0 & \sin \psi & \cos \psi & 0 \\ 0 & 0 & 0 & 1 \end{pmatrix}$$

$$R_y(\theta) = \begin{pmatrix} \cos \theta & 0 & \sin \theta & 0 \\ 0 & 1 & 0 & 0 \\ -\sin \theta & 0 & \cos \theta & 0 \\ 0 & 0 & 0 & 1 \end{pmatrix}$$

$$R_z(\phi) = \begin{pmatrix} \cos \phi & -\sin \phi & 0 & 0 \\ \sin \phi & \cos \phi & 0 & 0 \\ 0 & 0 & 1 & 0 \\ 0 & 0 & 0 & 1 \end{pmatrix}$$

$$R_z(\phi)R_y(\theta)R_x(\psi)$$

$$= \begin{pmatrix} \cos \theta \cos \phi & \sin \psi \sin \theta \cos \phi - \cos \psi \sin \phi & \cos \psi \sin \theta \cos \phi + \sin \psi \sin \phi & 0 \\ \cos \theta \sin \phi & \sin \psi \sin \theta \sin \phi + \cos \psi \cos \phi & \cos \psi \sin \theta \sin \phi - \sin \psi \cos \phi & 0 \\ -\sin \theta & \sin \psi \cos \theta & \cos \psi \cos \theta & 0 \\ 0 & 0 & 0 & 1 \end{pmatrix}$$

## Additionstheorem

$$\sin(x \pm y) = \sin x \cos y \pm \cos x \sin y$$

$$\cos(x \pm y) = \cos x \cos y \mp \sin x \sin y$$

## 1. Rotationen (1 Punkt)



Abbildung 1: Modell in Ausgangslage.

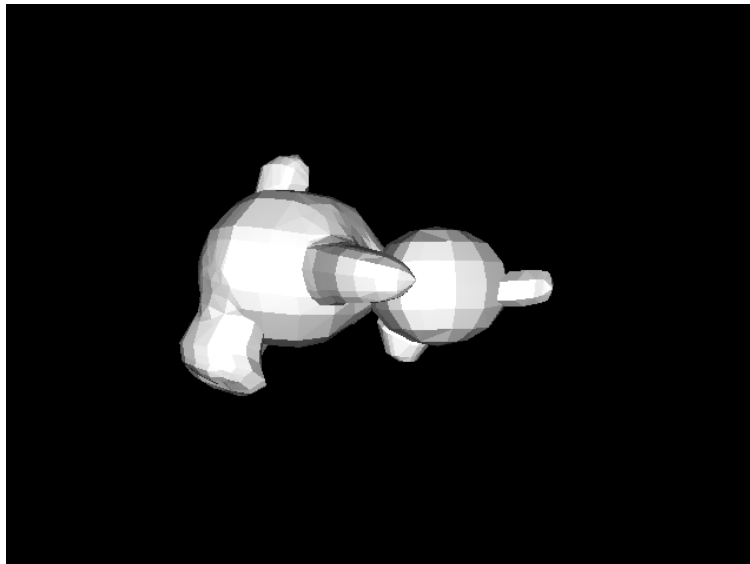


Abbildung 2: Modell nach der Transformation

Nehmen Sie an, dass in Abbildung 1 ein Objekt gezeigt wird, wobei ein rechtshändiges Koordinatensystem vorliegt, die Kamera gerade entlang der negativen Z-Achse und das Objekt sich im Koordinatenursprung befindet. Mit welcher angegebenen Transformation wird das Objekt aus Abbildung 1 so transformiert, dass das die Szene aus Abbildung 2 entsteht.

- $R_x(0)R_y(\pi/2)R_x(\pi/2)$
- $R_x(\pi/2)R_y(\pi/2)R_x(0)$
- $R_z(0)R_y(\pi/2)R_z(\pi/2)$
- $R_z(\pi/2)R_y(\pi/2)R_z(0)$

## 2. Kameravektoren bestimmen (1 Punkt)

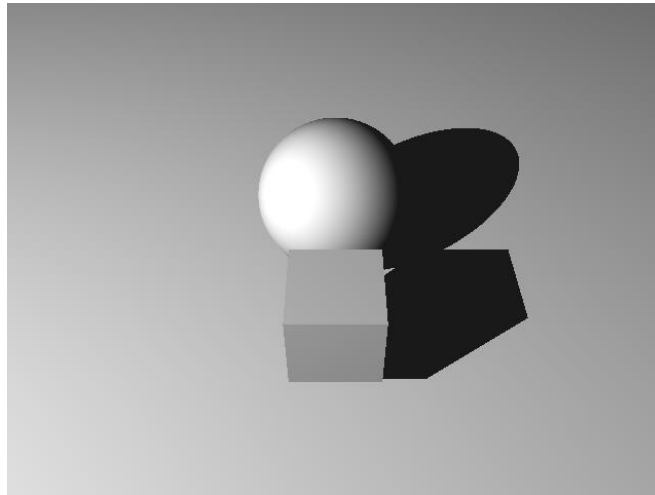


Abbildung 3: Gerendertes Bild.

Gegeben sei eine Ebene, die auf der XZ-Ebene liegt und durch den Koordinatenursprung verläuft, eine Kugel mit dem Radius 1, die in Y-Richtung um 1 nach oben und in X-Richtung um 1 verschoben ist und eine Box mit der Kantenlänge 1, die in Y-Richtung um 1 und in X-Richtung um -1 verschoben ist. Welche der nachfolgenden Kameravektoren erzeugt das Bild aus Abbildung 3.

- $\vec{e} = \begin{pmatrix} 0 \\ 6 \\ 6 \end{pmatrix}, \vec{g} = \begin{pmatrix} 0 \\ -1 \\ -1 \end{pmatrix}, \vec{t} = \begin{pmatrix} 0 \\ 1 \\ 0 \end{pmatrix}$
- $\vec{e} = \begin{pmatrix} 0 \\ 6 \\ -6 \end{pmatrix}, \vec{g} = \begin{pmatrix} 0 \\ -1 \\ 1 \end{pmatrix}, \vec{t} = \begin{pmatrix} 0 \\ 1 \\ 0 \end{pmatrix}$
- $\vec{e} = \begin{pmatrix} 6 \\ 6 \\ 0 \end{pmatrix}, \vec{g} = \begin{pmatrix} -1 \\ -1 \\ 0 \end{pmatrix}, \vec{t} = \begin{pmatrix} 0 \\ 1 \\ 0 \end{pmatrix}$
- $\vec{e} = \begin{pmatrix} -6 \\ 6 \\ 0 \end{pmatrix}, \vec{g} = \begin{pmatrix} 1 \\ -1 \\ 0 \end{pmatrix}, \vec{t} = \begin{pmatrix} 0 \\ 1 \\ 0 \end{pmatrix}$

### 3. Orthografisch oder Perspektivisch (1Punkt)

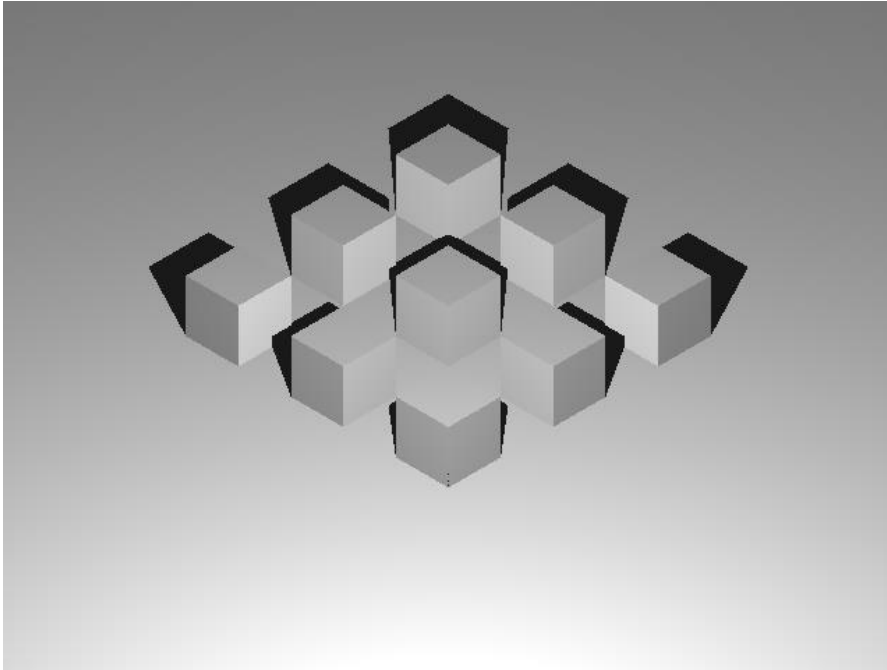


Abbildung 4: Eine Szene mit Würfeln.

Betrachten Sie die Abbildung 4. Wurde diese Szene mit einer orthografischen oder perspektiven Kamera aufgenommen?

- Mit einer orthografischen Kamera.
- Mit einer perspektivischen Kamera.
- Nicht bestimmbar.

### 4. Verkettete Transformationen (1 Punkt)

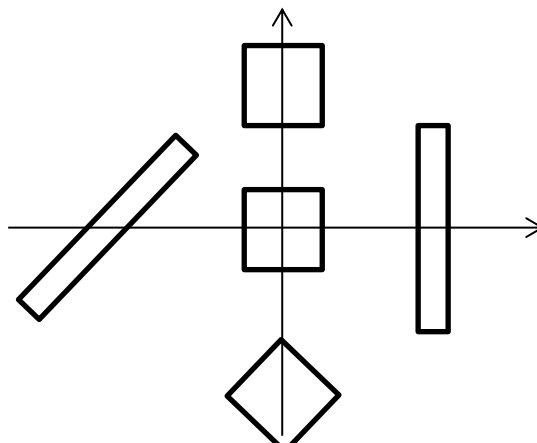


Abbildung 5: Transformationen

Gegeben sei das Quadrat im Koordinatenursprung in Abbildung 5. Gegeben sei darüber hinaus folgende Transformation:

$$T(0,2)R(-45^\circ)T(-4,0)R(45^\circ)T(0,2)$$

Welches der abgebildeten Objekte entspricht dem Ergebnis der Transformation

- Das Ursprungsobjekt
- Das rechte Objekt
- Das untere Objekt
- Das linke Objekt
- Das obere Objekt

### 5. Unmögliche Transformationen (1 Punkt)

Welcher der folgenden Transformationen ist nicht möglich, da nicht invertierbar:

- $R(\sqrt{\pi})S(-1/10, 20)T(0, -0)$
- $R(\sqrt[3]{e})S(-1/10, 0)T(\pi, -0)$
- $S(-1/10, 0)T(\pi, -0)R(\sqrt[3]{e})$
- $S(-1/10, 20)R(\sqrt{\pi})T(0, -0)$

### 6. Licht als Welle und Teilchen (1 Punkt)

Licht kann sowohl als Welle als auch als Teilchen aufgefasst werden. Im Alltag nehmen wir zwei Parameter des Lichts wahr. Ergänzen Sie die folgende Tabelle durch diese Parameter und geben Sie an welche Eigenschaften einer Welle, bzw. von Teilchen, diese beiden Parameter beeinflussen.

	Welle	Teilchen

## 7. Empfindlichkeit (3 Punkte)

Skizzieren Sie die Empfindlichkeitskurven der Stäbchen. Zeichnen Sie hierfür ein kartesisches Koordinatensystem mit den richtigen Bezeichnungen für die Achsen. Beschriften Sie darüber die Kurven mit den Bezeichnungen der jeweiligen Stäbchen.

## 8. Bild-Array (3 Punkte)

0	1	2	3	4	5	6	7	8	9	10	11
0	255	255	255	133	247	128	128	255	128	255	255
12	13	14	15	16	17	18	19	20	21	22	23
0	0	0	0	0	255	0	190	255	133	128	8
24	25	26	27	28	29	30	31	32	33	34	35
255	8	0	190	0	0	0	0	0	255	0	0
36	37	38	39	40	41	42	43	44	45	45	47
190	255	128	8	255	207	0	0	0	0	0	0

Abbildung 6: Bilddaten

Nehmen Sie an ein 4x4 großes Farbbild ist wie in Abbildung 6 gezeigt komponentenweise in einem Array gespeichert. Ergänzen Sie das folgende Listing um die korrekte Berechnung der Indizes.

```

final int width = ...
final int height = ...
final byte[] pic =
    new byte[height * width * 3];
SomeImageLoader.loadInto( pic );
for( int y = 0; y < height; ++y ) {
    for( int x = 0; x < width; ++x ) {
        final byte red = pic[_____];
        final byte green = pic[_____];
        final byte blue = pic[_____];
    }
}

```

### 9. Zurückrechnen von Transformationen (9 Punkte)

$$\begin{pmatrix} 0 & -3,44 & -9,24 & 2 \\ 0 & -8,31 & 3,83 & 4 \\ -8 & 0 & 0 & 5 \\ 0 & 0 & 0 & 1 \end{pmatrix} \rightarrow T(x, y, z)R_z(\phi)R_y(\theta)R_x(\psi)S(s_x, s_y, s_z)$$

Rechnen Sie aus der angegebenen Matrix die Parameter für die Transformationen zurück.

$x$	
$y$	
$z$	
$\phi$	
$\theta$	
$\psi$	

$S_x$	
$S_y$	
$S_z$	

### 10. Papier-Ray-Tracer (5 Punkte)

Nehmen Sie an, Sie wollen folgende Szene in ein 800x600 großes Bild rendern: Sie haben eine Ebene, welche auf der XZ-Ebene liegt und wo die Normale der y-Achse des Weltkoordinatensystems entspricht. Darüber hinaus haben Sie in der Szene eine Kugel, die einen Radius von 2 hat und sich um 2 oberhalb des Ursprungs des Weltkoordinatensystems befindet. Beide haben ein Lambert-Material. Während die Kugel rot ist, ist die Ebene gelb. Eine perspektivische Kamera mit dem Öffnungswinkel von  $55^\circ$  ist an der Position  $(8 \ 8 \ 8)^T$  und schaut auf den Mittelpunkt der Kugel. Der Up-Vektor entspricht der Normalen der Ebene. An gleicher Stelle wie die Kamera ist eine Punktlichtquelle die weiß strahlt. Die Szene hat keine ambiente Beleuchtung, jedoch werden Schatten geworfen. Welche Farbe wird der Pixel (321,123) haben? Schreiben Sie den vollständigen Rechenweg auf.