

Bitte lesen Sie diese Hinweise vollständig und aufmerksam durch bevor Sie mit der Bearbeitung der Aufgaben beginnen.

- Prüfen Sie die Vollständigkeit der Unterlagen. Sie haben erhalten:
  - Ein Deckblatt mit diesen Hinweisen
  - Aufgabenblätter mit 20 Aufgaben
- Füllen Sie das Deckblatt zu Beginn der Klausur aus.
- Tragen Sie auf jedem Blatt Ihren Namen und Ihre Matrikelnummer ein.
- Es sind keine Hilfsmittel zugelassen.
- Auswahlaufgaben haben keine, eine oder mehrere korrekte Lösungen.
- Für falsch gelöste Aufgaben werden keine Punkte abgezogen.
- Die maximal mögliche Gesamtpunktzahl beträgt 20 Punkte.

Aufgabe:	1	2	3	4	5	6	7	8	9	10	11	12	13	14	15	16	17	18	19	20	$\Sigma$
Richtig:	✓	✓	✓	✓	✓	✓	✓	✓	-	✓	✓	✓	✓	✓	-	✓	-	✓	-	-	15
Note:	7,3																				

## 1. Zapfen und Stäbchen

Aus der Tatsache, dass Sie besser Helligkeiten als Farben erkennen können, lässt sich folgender Fakt schließen.

- Ich habe mehr Stäbchen als Zapfen.
- Ich habe mehr Zapfen als Stäbchen.

✓

## 2. Wellenlänge des sichtbaren Lichts

Welche Wellenlängen der elektromagnetischen Strahlung nehmen wir als sichtbares Licht wahr.

- 380nm – 780nm
- 5pm – 50nm
- 10cm – 100km
- 1mm – 1m

✓

## 3. Farben

Stellen Sie sich vor Ihnen wird ein Blatt Papier und drei Buntstifte mit den Farben Rot, Grün und Blau gegeben. Können Sie hiermit ein Sonnenblumenfeld zeichnen?

- Ja
- Nein

✓

## 4. Amplitude und Frequenz des Lichts

Betrachten wir das Licht als Welle, lässt es sich über 2 Parameter beschreiben: Amplitude und Frequenz. Eine Änderung dieser Parameter ändert die Farbe und die Helligkeit. Wie wirken sich diese Änderungen aus?

- Die Amplitude ändert die Farbe
- Die Amplitude ändert die Helligkeit
- Die Frequenz ändert die Farbe
- Die Frequenz ändert die Helligkeit

✓

## 5. Gradationskurve

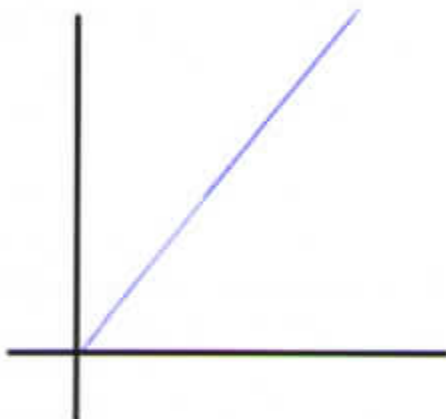
Zeichnen Sie eine Gradationskurve die die Helligkeit nicht beeinflusst.



~~Handwritten scribble~~ ✓

## 6. Gradationskurve

Zeichnen Sie eine Gradationskurve die den Kontrast erhöht.

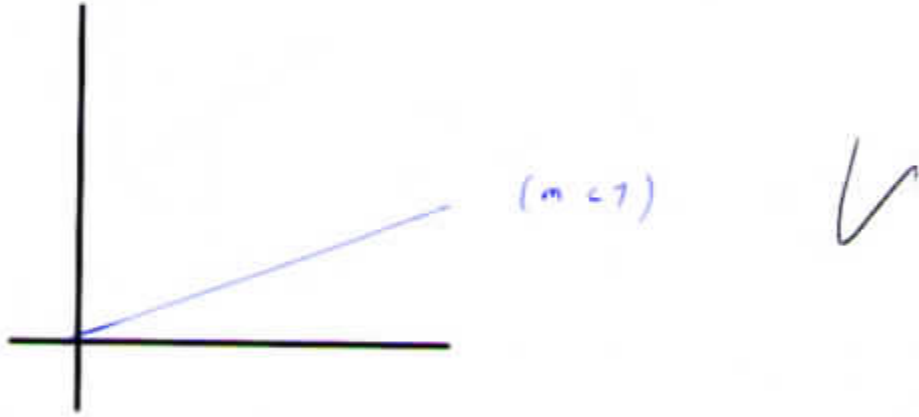


$(m > 1)$

✓

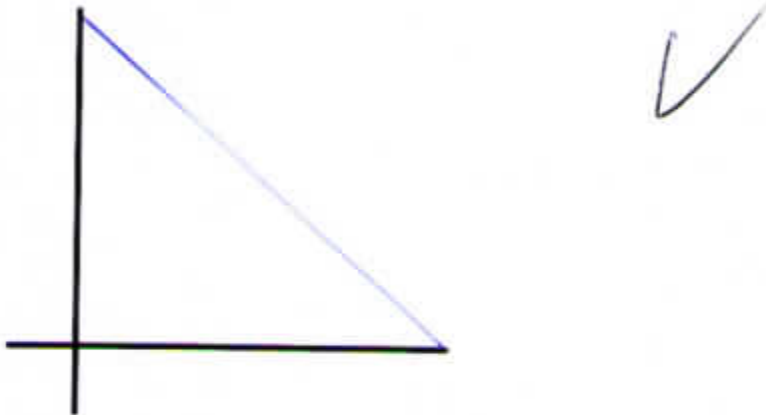
## 7. Gradationskurve

Zeichnen Sie eine Gradationskurve die den Kontrast verringert.



## 8. Gradationskurve

Zeichnen Sie eine Gradationskurve die das Bild invertiert.



## 9. Vektoroperationen

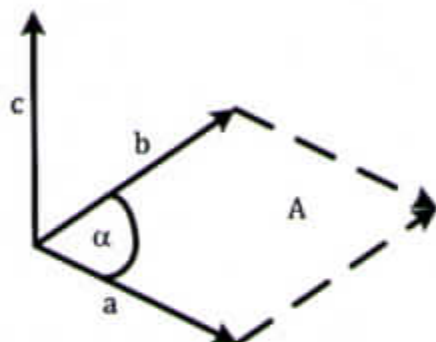


Abbildung 1: Vektoren

Betrachten Sie Abb. 1. Welche Aussagen über die Operationen zwischen den Vektoren treffen zu.

- $\mathbf{a} \cdot \mathbf{b} = c$
- $\mathbf{a} \times \mathbf{b} = c$
- $\mathbf{b} \times \mathbf{a} = c$
- $\mathbf{b} \times \mathbf{a} = -c$
- $\mathbf{a} \times \mathbf{b} = -c$
- $\mathbf{a} \cdot \mathbf{b} = |\mathbf{a}||\mathbf{b}| \sin \alpha$
- $\mathbf{a} \cdot \mathbf{b} = |\mathbf{a}||\mathbf{b}| \cos \alpha$
- $\mathbf{a} \times \mathbf{b} = |\mathbf{a}||\mathbf{b}| \sin \alpha$
- $\mathbf{a} \times \mathbf{b} = |\mathbf{a}||\mathbf{b}| \cos \alpha$
- $|\mathbf{a} \times \mathbf{b}| = |\mathbf{a}||\mathbf{b}| \sin \alpha$
- $|\mathbf{a} \times \mathbf{b}| = |\mathbf{a}||\mathbf{b}| \cos \alpha$

## 10. Formeln

Welcher dieser Formeln stellt eine *implizite Ebene* dar.

- $a = b + cd$
- $(a - b) \cdot (a - b) = r^2$
- $a = b + cd + ef$
- $(a - b) \cdot c = 0$

✓

## 11. Formeln

Welcher dieser Formeln stellt eine *explizite Ebene* dar.

- $a = b + cd$
- $(a - b) \cdot (a - b) = r^2$
- $a = b + cd + ef$
- $(a - b) \cdot c = 0$

✓

## 12. Formeln

Welcher dieser Formeln stellt eine *implizite Kugel* dar.

- $a = b + cd$
- $(a - b) \cdot (a - b) = r^2$
- $a = b + cd + ef$
- $(a - b) \cdot c = 0$

✓

## 13. Formeln

Welcher dieser Formeln stellt eine *parametrische Linie* dar.

- $a = b + cd$
- $(a - b) \cdot (a - b) = r^2$
- $a = b + cd + ef$
- $(a - b) \cdot c = 0$

✓

#### 14. Schnittpunkte beim Ray-Tracing

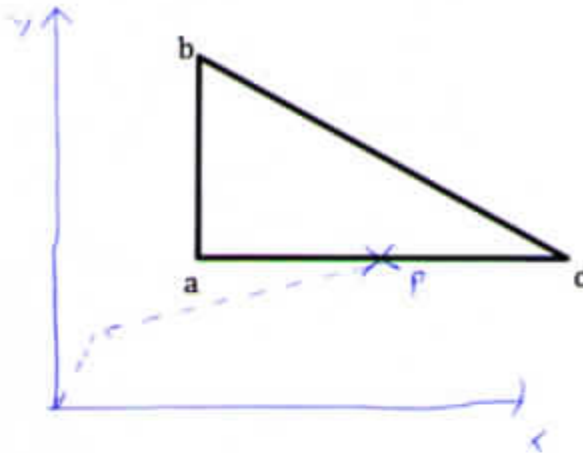
Beim Ray-Tracing wird für jeden Schnitt eines Strahls mit einer Oberfläche in der Szene der Strahlparameter  $t$  berechnet. Welches dieser  $t$  wird bei mehreren Treffern eines Strahl für die Schnittpunktberechnung verwendet?

- Das kleinste  $t$ .
- Das kleinste positive  $t$ .
- Der Mittelwert aller  $t$ .
- $t$  wird nicht verwendet.

✓

#### 15. Baryzentrische Koordinaten

Zeichnen Sie in Abb. 2 den Punkt mit den Baryzentrischen Koordinaten  $\alpha = 0$ ;  $\beta = 0,25$ ;  $\gamma = 0,75$  ein.



[P liegt auf der Strecke zw. A u. C]

Abbildung 2: Dreieck

## 16. Baryzentrische Koordinaten

Wie sind in etwa die Baryzentrischen Koordinaten des Punktes  $P_1$  in Abb. 3?

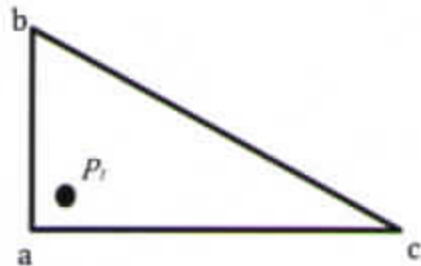


Abbildung 3: Dreieck mit Punkt.

$$\alpha = \underline{0,8}$$

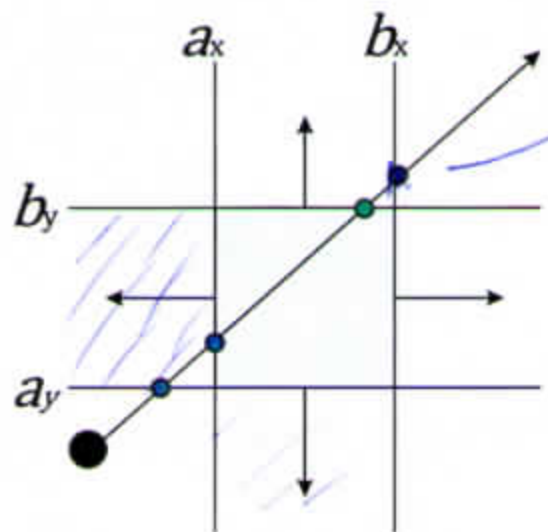
$$\beta = \underline{0,1}$$

$$\gamma = \underline{0,1}$$



## 17. Axis-aligned Box

Markieren Sie in der Abb. 4 die Ebenen und Schnittpunkte die bei der Schnittberechnung mit einer Axis-aligned Box berücksichtigt werden.



am weitesten entfernten Schnittpunkt

~~am~~

→ Ebenen, deren Normalen dem Betrachter gegenüber sind

Abbildung 4: Schnittpunktermittlung mit einer Axis-aligned Box.

## 18. Kameratransformation

$$\mathbf{e} = \begin{pmatrix} 1 \\ 1 \\ 1 \end{pmatrix}, \mathbf{g} = \begin{pmatrix} 0 \\ 0 \\ -23 \end{pmatrix}, \mathbf{t} = \begin{pmatrix} 0 \\ 0,001 \\ 0 \end{pmatrix}$$

Gleichung 1: Kameravektoren

$$\mathbf{e} = \begin{pmatrix} 1 \\ 1 \\ 1 \end{pmatrix}, \mathbf{u} = \begin{pmatrix} -1 \\ 0 \\ 0 \end{pmatrix}, \mathbf{v} = \begin{pmatrix} 0 \\ -1 \\ 0 \end{pmatrix}, \mathbf{w} = \begin{pmatrix} 0 \\ 0 \\ 1 \end{pmatrix} \quad / w = -\frac{g}{1g}$$

Gleichung 2: Kamerakoordinatensystem

Nehmen Sie die in Gleichung 1 angegebenen Vektoren zur Beschreibung der Kamera an. Jemand errechnet Ihnen für die Kameratransformation die in Gleichung 2 angegebenen Vektoren. Sind diese richtig?

- Ja  
 Nein

## 19. Projektion

$$\mathbf{o} = \mathbf{e} + \left(p_x - \frac{w-1}{2}\right)\mathbf{u} + \left(p_y - \frac{h-1}{2}\right)\mathbf{v}$$

Gleichung 3: Ursprung

Welche Probleme hat die in Gleichung 3 dargestellte Berechnung des Strahlursprungs für die orthographische Projektion?

- Das Bild ist verschoben, da sich die erwartete Bildmitte unten links befindet.  
 Wenn die Auflösung des Bildes erhöht wird, ändert sich die Größe der Bildebene. *→ ist nicht verändert ein Problem*  
 Das Seitenverhältnis wird nicht berücksichtigt, was zu Verzerrungen führt.

20.

Projektion was ist da los?

 $\alpha$ : Öffnungswinkel

$$\downarrow$$

$$\mathbf{r} = -\mathbf{w} * \frac{h}{2 \tan \alpha} + \left( p_x - \frac{w-1}{2} \right) \mathbf{u} + \left( p_y - \frac{h-1}{2} \right) \mathbf{v}$$

Gleichung 4: Richtung

Mit der in Gleichung 4 angegebenen Formel wird die Richtung bei einer perspektivischen Projektion ermittelt. Beschreiben Sie in 1-2 Sätzen was hierbei der Teil  $-\mathbf{w} * \frac{h}{2 \tan \alpha}$  macht.

Der Faktor  $w$  ist der normalisierte  $w$ , es entspricht

Wetter (Abg. 2 drittem Bild-af der Kamera). Zusammen mit

$\frac{h}{2 \tan \alpha}$  ergibt sich für jeden Strahl die Richtung, die

abhängig von seinem jeweiligen Öffnungswinkel ~~ist~~ und der Größe  $w$  des Bildes ist.